

**SERVIS**

Lodě Snaily v jižním Burgundsku str. 3

**TIP NA PLAVBU**

Londýn: Hausbót místo hotelu! str. 2

**NA CESTĚ**

Tipy na vaši další plavbu str. 2

**PRAKTICKÉ TIPY**

Proplutí zdymadla – klesání str. 4

**02** červen 2015

# Hausbótář

*Noviny pro zákazníky „Hausbóty Bockl“ i pro ty, kteří se jimi chtějí stát ...*

Le Grand Bassin v Castelnaudary

## Kde se Canal du Midi stane jezerem ...

Daleko nahoře (na severozápadě) na kanálu du Midi se vyskytuje jedna zvláštnost: V Castelnaudary vplujete na jezero o **rozloze 7 ha**. Jezero se jmenu-

je „Le Grand Bassin“ a bylo vybudováno současně s kanálem, jako splavná zásobárna vody. Při plavbě „zespodu“ (z východu), vystoupáte čtyřdílným zdymad-

lem **St.-Roch o 9,40 m**, okolo bývalého mlýna a ocitnete se „ve středověkých kulisách“ městečka Castelnaudary. Odtud je již nedaleko k nejvyššímu bodu

kanálu – idylickému místu s potůčkem a stínem poskytujícím parkem.

**Blízké letiště: Toulouse**

Rozvodí Canal du Midi u **Col de Narrouze** se nachází v přímo pohádkové krajině. Plantáže ovocných stromů – kiwi a lískových oříšků nás doprovázejí až do Agen, kde můžete ochutnat zdejší vyhlášené švestky. Vše orámované na **obzoru majestátními Pyrenejemi**.

Místa vyplutí **Castelnaudary** a **Negra** jsou snadno dosažitelná letecky z letiště Toulouse,

**Prozíraví rezervují již nyní na rok 2016!**

Již v únoru 2015 rezervovali první zájemci „svůj“ hausbót pro rok 2016. A průběžně přibývají další. Má to svůj důvod: můžete si nyní zajistit plavidlo a termín podle vašeho přání a to za nejvýhodnějších podmínek.

(transfer na bázi možno zajistit) a proto ideálním východiskem pro plavbu hausbótem po **ještě nepříliš známé Okzitánii**.

**Dobré poradenství je naše silná stránka**

Profituje z našich 28letých zkušeností. **Hausbóty Bockl – agentura na vaší straně.**

**Znáte to?**

*To je Devilish Island známější je zřejmě severně od Enniskillen, na Lough Erne (Irsko). Vedlejší náhled.*

## Pro vás na plavbách ...



Postřehy z našich posledních plaveb (podzim 2014 až květen 2015), které jsme pro vás zaznamenali. Máte i vy vlastní zážitky nebo tipy na plavbu? Můžete nám je zaslat na: [hausboty@hausboty-bockl.cz](mailto:hausboty@hausboty-bockl.cz)

Děkujeme – a dobrou plavbu!

*Blažena + Petr Martinek*



### Voda v ústech ...

V Le Somail se vedle mostu nachází restaurant, který je pro své ceny a kvalitu skutečnou turistickou pastí.

Daleko lepším je šikmo naproti restaurant „L' O à la Bouche“ („Voda v ústech“), s příjemným prostředím a výbornou kvalitou za přijatelné ceny, který vede již 3 roky pan Thierry (obrázek dole).



### U Epikurejů

V St.-Mammès na křižení Seine/Canal du Loing je konečně zase doporučení hodný restaurant: „L'Epicurien“, který sice z venku vypadá jako levná pizzeria, ale kde se fantasticky vaří. A protože to vědí i domorodci, doporučujeme chodit na jídlo velmi brzy, případně si místa rezervovat dopředu.

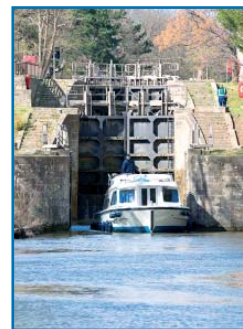
### Starý kanál Marseille-Les-Aubigny

V Marseille-les-Aubigny (Loire - boční kanál) ústí Canal du Berry (1955 uzavřený). Jeho pozůstatky jsou v místě ještě k vidění, například zvedací most u kruhového objezdu.

### Bouzigues, náš tip pro Etang



Úzké uličky, méně turistů než v Marseillan a dobré restaurace – to je Bouzigues na Etang de Thau. Jeho návštěvu vám vřele doporučujeme. Pro nás nejsympatičtějším restaurantem je Le Marin, kde se stravují i domorodci a kde se denně plně obsazeno.



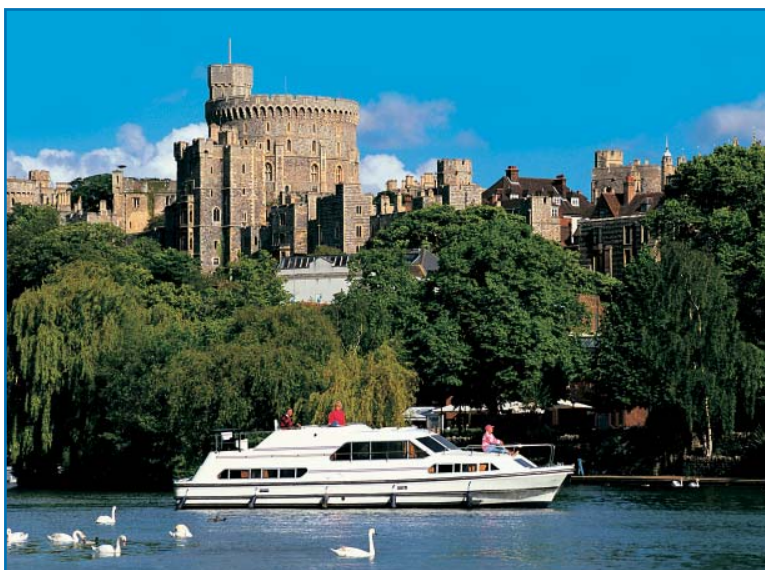
## Fotosoutěž: Zdymadla

Hledáme fotky s tématem „zdymadla“. Ty nejlepší mohou vyhrát věcnou cenu a budou zveřejněny v našem Hausbotáři.

**Uzávěrka soutěže:** 30. 9. 2015

**Pro vítěze je připravení** 5 balíčků, každý se 3 publikacemi „S hausbótem po ...“ (Holandsku, Alasku, Irsku)

**Fotky do soutěže zasílejte na:** [hausboty@hausboty-bockl.cz](mailto:hausboty@hausboty-bockl.cz)



## Londýn: Hausbót místo hotelu!

Pro návštěvníky Londýna máme **alternativní** nabídku: rezervujte si hausbót místo hotelu. Je to atraktivnější a nesrovnatelně komfortnější. Města podél Temže mají perfektní vlakové spojení (10–30 min.) do **centra Londýna** a denní výlet do města je snadný, cenově výhodný a pohodlný. Kromě toho se můžete plavit a prohlédnout si pamětihodná místa jako **Windsor Castle** (obrázek nahoře), **Oxford** nebo **Eton**. Přístav Datchet je vzdálen jen 15 min. od letiště Heathrow. Taxi-Transfer: cca. 20 Euro.

# Jižní Burgundsko: vyjimečný region s vyjimečným plavidlem

Málo který region nabízí tolik pro „požitkáře“ jako Jižní Burgundsko.

Na jedné straně si přijdou na své **milovníci dobrého jídla a pití** – Coq au Vin a Boeuf Bourguignon, především ale štavnaté maso Charollais (hovězího dobytka) a křehké maso Bresse (drůbeže) – to jsou nejvýznamější regionální speciality.

Na druhou stranu proplujete tak **různorodou krajinu**, jak nikde jinde.

**Bresse-drůbež, víno, 1.001 zákruta**

Zde Bresse, kde vesničky a **zámky** zhlízejí z okolních kopců na klidnou řeku, tam **Saône**, řeka protékající městy jako **Tournus, Mâcon a Châlon**, a ještě vedle Canal du Centre, který se vine

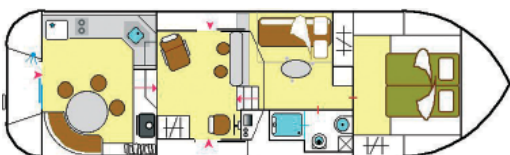
jak žádná jina vodní cesta, svými 1.001 zákrutou vinohrady **Cote d'Or**.

**Snaily – plavidla která se sem hodí**

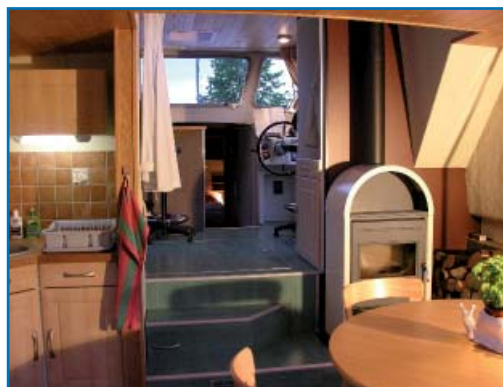
Podle našeho mínění nabízí neoptimálnější plavidla pro Jižní Burgundsko malá flotila od Snaily, která má domovský přístav v **Chagny Canal du Centre**. Lodě jsou 13,20 m dlouhé a 3,80 m široké: Podle varianty nabízejí místo pro 2, 4 nebo 6 osob.

Zvláštností těchto plavidel jsou krbová kamna na dřevo v salonu, jejichž oheň v chladných večerech zajišťuje romantickou atmosféru, jako přídavek k nezávislému topení.

**Podrobnosti na:**  
hausboty-bockl.cz



Snaily: Plavidla na Canal du Centre pro 2, 4 nebo 6 osob s bezkonkurenčním poměrem cena-výkon



## Neobyčejný most a šikmá věž

Neobyčejný most jménem Slauerhoffbrug najdete na západním okraji Leeuwarden (Holandsko – Frýská jezera): jeden 15 x 15 m velký kus vozovky se zvedne a ještě k tomu o 45° otočí.

Kromě toho má Leeuwarden ještě jednu zvláštnost: **šikmou věž**.

**O našich zkušenostech se můžete dočíst a přesvědčit**

Zakladatel firmy **Harald Böckl** píše rádce, podrobné průvodce a knihy o jednotlivých regionech, vodních cestách, které jsou vítanou pomůckou pro hausbotáře. *Objednat můžete přímo u nás, nebo na stránkách:* [hausboot-boeckl-buecher.com](http://hausboot-boeckl-buecher.com)

# Zdymadla – klesání

- **zomalte** před zdymadlem
- pokud **není** zdymadlo pro Vás **připraveno**, zůstaňte stát, případně přiražte ke břehu (u zdymadel jsou přístavní mola nebo zařízení k uvázání plavidla)
- pokud **je zdymadlo připraveno** (viz světelné signály), vplujte pomalu do zdymadla

## Tip

Úvazná lana v žádném případě neupevňujte, ale držte v ruce. Při klesání by na pevně upevněných lanech zůstalo plavidlo „viset“. Lana udržujte stále v pořádku, nesmí být na nich žádný uzel, mohla by se při klesání někde „zaháknout“.

- nevplovejte setrvačností na **volnoběh**, protože kormidlo bude bez účinku. Aby bylo možno využít činnost kormidla, **musí být motor pod „malým plynem“**. Proto musíme před zdymadlem výrazně zpomalit, abychom „pod plynem“ nebyli příliš rychlí.

*První setkání se zdymadlem může být vzrušující, ale každé další bude jednodušší a zajímavější!*

- pokud je ovládací panel kormidla na přídi plavidla, kontrolujte **polohu záďě**. Vybočující záď má za následek náraz do zdymadlových vrat, případně stěny zdymadla
- dodržujte vzdálenost asi dva metry od horních vrat zdymadla, mohli by jste zůstat viset na **prahu vrat**, když hladina ve zdymadle klesne

- jeden člen posádky přehodí na přídi a na zádi **úvazné lano** okolo pacholet. **Ne pevně** uvazovat, lana musí okolo pacholet při klesání plavidla prokluzovat

- potom **pomůže obsluze zdymadla** při jeho ovládní (pokud se nejedná o automatické zdymadlo)

- následuje otevření výpustí a **vypouštění vody** z prostoru zdymadla

- kapitán zůstává na palubě u **kormidla**.

- hladina **klesá**

- věnujte pozornost **úvazným lanům**,

## Tip

Při přibližování ke zdymadlu „zhora – na klesání“, bude plavidlo daleko více vystaveno působení větru, než při přibližování „zespoda – na stoupání“, protože nahoře je v otevřené krajině.

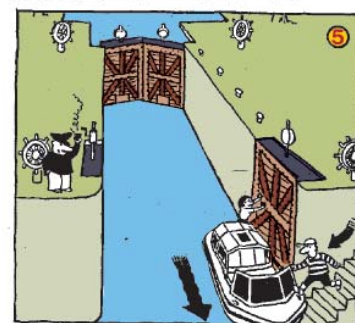
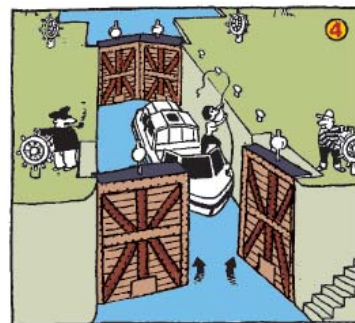
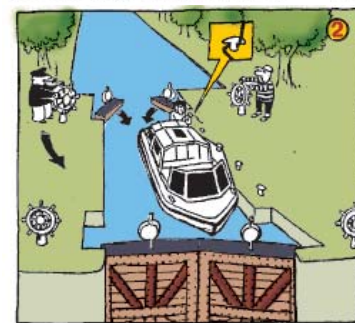
Rovněž vplutí do zdymadla na klesání bývá obtížnější, protože boční stěny zdymadla nejsou tak výrazně vidět, jako při zajíždění zdola na stoupání, což ztěžuje orientaci.

pokud volně neprokluzují, může se hausbót „pověsit“

- klesne-li hladina na dolní úroveň, spodní vrata se **otevrou**

- při vyplouvání **„nezapomeňte“** vzít na palubu člena posádky, který pomáhal obsluze

- při vyplouvání ze zdymadla **pozorujte záď** plavidla, protože vybočující záď může narazit do zdymadlových vrat, případně do zdymadlové stěny, což kromě nepříjemného nárazu končí obvykle utržením zadního fendru (který musíte při předání plavidla zaplatit).



**Hausbóty Bockl**

**ČESKO: 382 23 Černá v Pošumaví**  
Muckov 2 (540) • Tel. 774 723 775  
hausboty@hausboty-boeckl.cz  
www.hausboty-boeckl.cz

**ÖSTERREICH: 1180 Wien**  
Haizingerg. 33 • Tel. 01 / 470 470 8  
hausboot@hausboot-boeckl.com  
www.hausboot-boeckl.com

**DEUTSCHLAND: 81669 München**  
Zeppelinstraße 73 • Tel. 089 / 542 901 09  
hausboot@hausboot-boeckl.com  
www.hausboot-boeckl.de



## TIP: Kniha Rádce pro hausbótáře

Rádce pro plavbu s hausbótem: Uzly, zdymadla, navigace, tipy a triky pro hausbótáře: Rady jak se dělají důležité uzly, přistání a odplouvání, druhy zdymadel a jejich ovládní. Prostě všechno od A do Z pro plavbu s hausbótem. Vlastní lodní deník doplňuje tohoto rádce pro Vaši přípravu a plavbu.

100 stránek, ČESKÉ VYDÁNÍ, Cena: 298,- CK

Objednat můžete přímo u nás: telefonicky 774 723 775,

nebo přes email [hausboty@hausboty-boeckl.cz](mailto:hausboty@hausboty-boeckl.cz) nebo zakoupíte v dobrém knihkupectví!

## Suchý trenink pro proplutí zdymadlem

Máte zájem si dopředu zkusit proplutí zdymadlem a jak zdymadlo funguje? Na: [hausboty-boeckl.cz](http://hausboty-boeckl.cz) v pravém odstavci najdete odkaz: **„proplutí zdymadlem“**. Virtuálně budete otevírat a zavírat zdymadlová vrata a napouštět a vypouštět vodu ze zdymadlové komory.

